

ATTACCO PRELIEVO FUMI 4 POLLICI

FOGLIO ISTRUZIONI



ATTENZIONE: È necessario leggere il foglio istruzioni prima di procedere all'installazione del prodotto.

GARANZIA:

Il prodotto è garantito 12 mesi (dalla data di consegna).

La garanzia ha effetto solo se:

- Il prodotto è stato opportunamente custodito nel suo imballo;
- Tutti i passaggi descritti per il montaggio sono stati eseguiti correttamente.

SICUREZZA:

Fare scrupolosamente riferimento al decreto legislativo 81/2008, in particolar modo alle indicazioni riguardanti i lavori in quota.

L'installazione deve essere effettuata solo ed esclusivamente ad impianto non operativo e messo in sicurezza.

Ad installazione completata verificare che il prodotto sia stabile e correttamente fissato al camino come da istruzioni; successivamente avviare l'impianto.

SM INDUSTRIE S.r.l si solleva e disconosce tutte le responsabilità per eventuali danni causati da installazioni non adeguate o mal effettuate.

COMPORAMENTI SCORRETTI RAGIONEVOLMENTE PREVEDIBILI:

Sono assolutamente vietati i seguenti comportamenti:

- Installare il prodotto senza rispettare le norme del d.lgs. 81/2008
- Installare il prodotto con impianto acceso e senza averlo messo in sicurezza
- Installare il prodotto senza seguire la corretta procedura operativa
- Avviare l'impianto senza aver fissato il prodotto

CARATTERISTICHE:

Il prodotto è dotato di alette intagliate per favorirne la piegatura, agevolando l'installazione su tubi di forma circolare di diverso diametro; a partire dal diametro minore indicato nella scheda tecnica.

GENERALITA':

Utilizzare sigillante per applicazioni ad alte temperature.

Applicare rivetti, autoperforanti o inserti strutturali con viti e rondelle, in funzione dello spessore della lamiera utilizzata per il camino, che non permettano l'allentamento e soprattutto la caduta del prodotto installato;

SM INDUSTRIE S.r.l si solleva e disconosce tutte le responsabilità per eventuali danni causati da installazioni non adeguate o mal effettuate.

Attenzione a non preadattare le alette prima dell'installazione su tubazione, ma piegarle solamente dopo aver posizionato correttamente l'attacco sul tubo, evitando così continue deformazioni che potrebbero portare alla rottura delle medesime.

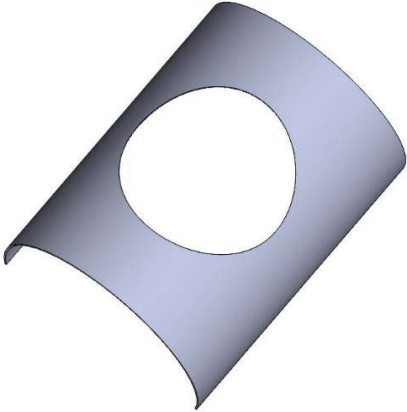
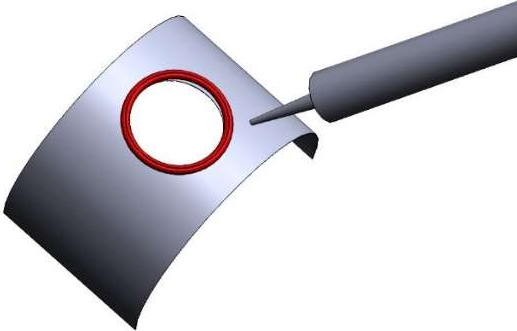
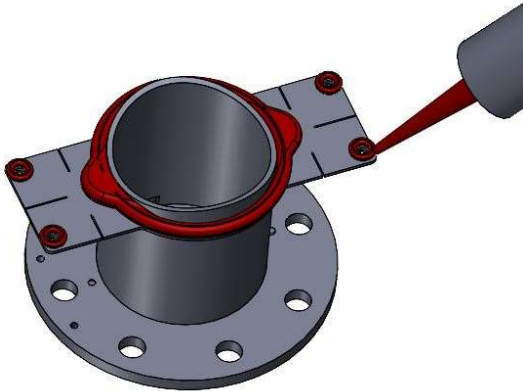
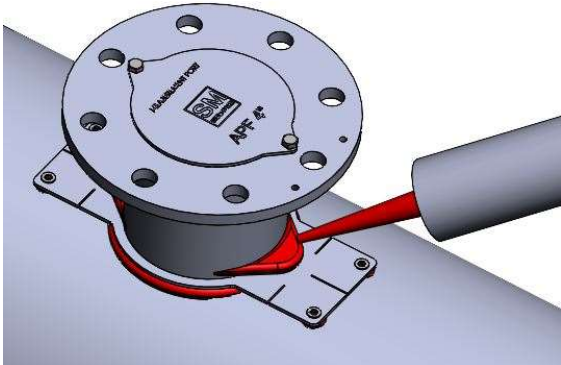
Nel caso si utilizzino autoperforanti, piegare le alette per mezzo del loro serraggio sulla tubazione, assicurando una corretta adesione delle alette al tubo.

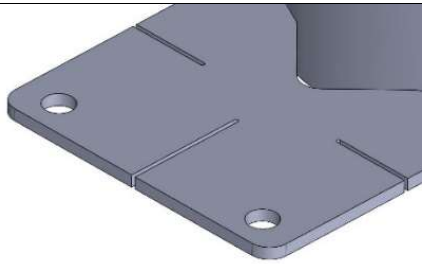
Attenzione a non smarrire le viti di fissaggio del tappo ed il tappo stesso, anche solo in mancanza di una di queste non avviare assolutamente l'impianto.

MONTAGGIO:

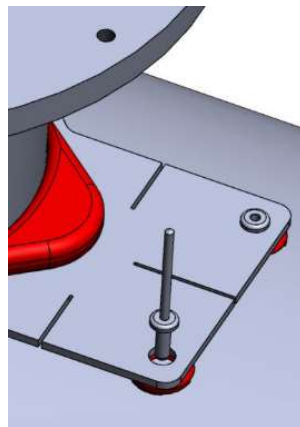
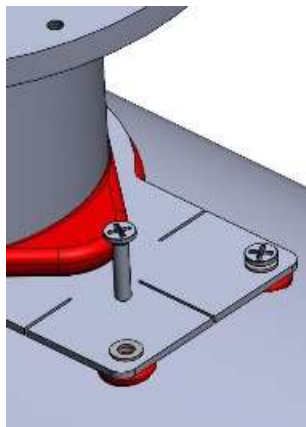
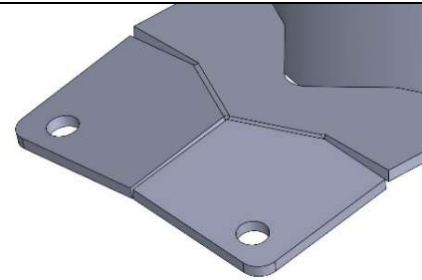


Gli attacchi prelievo fumi, arrivano al cliente assemblati e confezionati all' interno di scatoloni stoccati in questa configurazione.

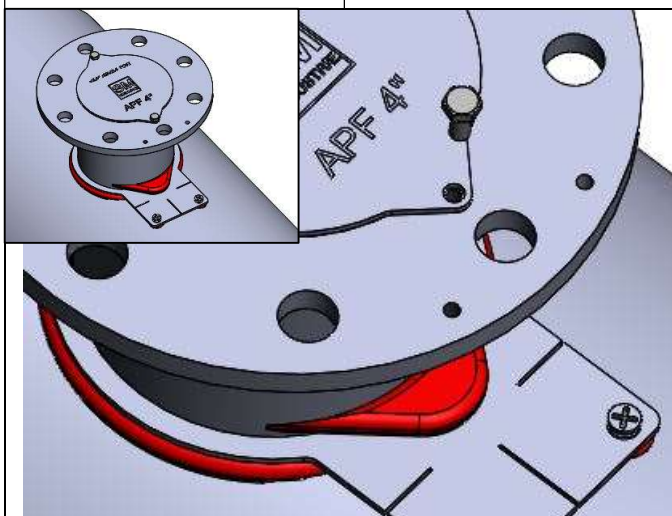
	<p>La prima operazione, consiste nella preparazione del foro su cui andrà applicato l'attacco prelievo fumi.</p> <p>Il foro sul tubo, dovrà essere effettuato direttamente sull'impianto, avendo cura di forare correttamente la tubazione, cioè il foro dovrà essere abbastanza grande da garantire l'inserimento e dunque l'installazione del prodotto, non dovrà comunque risultare troppo grande per facilitarne la chiusura stagna evitando così infiltrazioni esterne, problemi di fissaggio, perdite di pressione, aria.</p>
	<p>La seconda operazione, consiste nella preparazione del bordo del tubo, tramite applicazione di due strati di sigillante resistente ad alte temperature.</p> <p>Questa operazione è necessaria, per ottenere una tenuta stagna tra corpo attacco prelievo fumi e tubo.</p> <p>(Prima di procedere all'applicazione del sigillante provvedere a pulire correttamente le superfici interessate).</p>
	<p>Nella seconda operazione, occorre ripetere la posa di sigillante anche intorno al corpo del prodotto e ad ogni foro di fissaggio dal lato in cui <u>l'attacco prelievo fumi va a contatto con la tubazione.</u></p> <p>(Provvedere a pulire correttamente le superfici interessate).</p>
	<p>La terza operazione, consiste nell'inserire correttamente l'attacco in sede, facendo attenzione a posizionarlo con le scritte nel verso corretto di lettura.</p> <p>Se necessario provvedere a passare una seconda mano nelle due cavità, tra alette e corpo (come evidenziato in figura).</p>



Prima di procedere al fissaggio tramite rivetti, autoperforanti o inserti strutturali con viti e rondelle, piegare le alette fino a farle aderire correttamente alla superficie della tubazione.



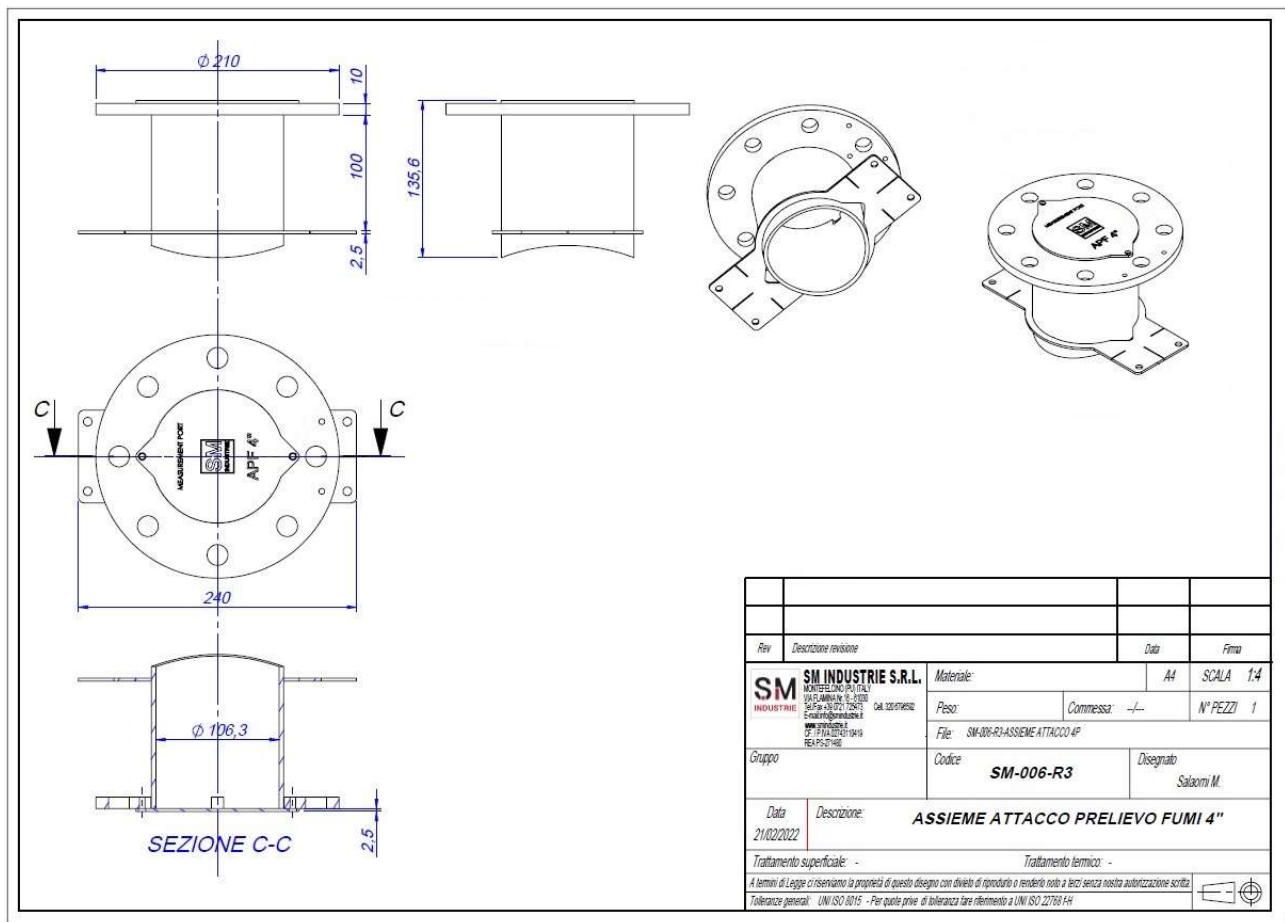
La quarta operazione, consiste nell'effettuare sul tubo le forature necessarie, corrispondenti ai fori di fissaggio del prodotto. Preparati tutti i fori, si procede al fissaggio tramite rivetti, autoperforanti o inserti strutturali con viti e rondelle su ogni foro. Scegliere scrupolosamente una tipologia di rivetto, autoperforante o inserto strutturale con viti e rondella adatta al fissaggio di uno spessore complessivo composto da spessore 2,5 [mm] del corpo più lo spessore della tubazione su cui verrà installato il prodotto.



Terminata la fase di fissaggio, controllare che sia garantita una perfetta tenuta stagna, eventualmente procedere nuovamente a stendere uno strato di sigillante. Prima di avviare l'impianto, verificare scrupolosamente che il prodotto come installato, sia stato fissato in modo stabile. SM INDUSTRIE S.r.l si solleva e disconosce tutte le responsabilità per eventuali danni causati da installazioni non adeguate o mal effettuate. NB. La chiusura tramite tappo è assicurata e garantita tramite viti (come evidenziato in figura).

IMPORTANTE: Prima di avviare l'impianto, assicurarsi che il sigillante si sia correttamente asciugato, facendo scrupolosamente riferimento alle corrette indicazioni di posa ed ai tempi di asciugatura indicati nella **scheda tecnica del sigillante che si andrà ad impiegare**.

IMPORTANTE: durante le ispezioni potrebbe verificarsi che tappo e viti cadano a terra, per evitare ciò il componente è stato dotato di 2 fori filettati, entrambi potenzialmente utilizzabili per sostenerli con opportuni sistemi di ritenuta.



Rev.03 del 14/03/2024